

Mode d'emploi

LogiCO2®-Scout

App available for free at:



FRANÇAIS

LogiCO2®-Scout: Capteur de CO2 portable Bluetooth pour smartphone (désigné ici par « Scout »).



AVERTISSEMENT !

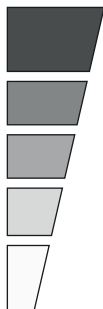
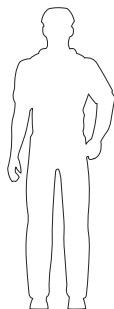
Veuillez lire ces instructions attentivement avant le démarrage et l'utilisation. Ces instructions doivent être conservées pour toute référence ultérieure et transmises à tout propriétaire suivant. Si ces instructions ne sont pas respectées, cela pourrait aboutir à des blessures corporelles ou à la mort et pourrait annuler les garanties du produit. LogiCO2 International AB, ses filiales et fournisseurs tiers, n'acceptent aucune responsabilité pour des réclamations à la suite d'une utilisation ou manipulation incorrectes ou négligentes de ses produits. Conservez ces instructions.

Informations importantes pour la sécurité !

Le Scout est un instrument qui mesure la teneur en CO2 de l'air ambiant. Le Scout envoie des mesures via Bluetooth à un smartphone par l'application Scout, ce qui permet à une personne de savoir s'il est sûr ou non de pénétrer dans un lieu susceptible de contenir des concentrations en CO2 élevées (« Zone de danger »). La lecture de la concentration se fait en toute sécurité À L'EXTÉRIEUR de la Zone de danger. La détermination du CO2 prend normalement au moins 30 secondes, il donc est dangereux de compter sur un Scout porté à votre ceinture, ou porté par une personne. Avant d'effectuer le test réel de la Zone de danger, effectuez toujours une mesure du CO2 dans l'air extérieur frais afin d'assurer l'étalonnage du Scout (voir Test en air frais ci-dessous).

Lors du test d'une Zone de danger, le Scout doit être placé dans la balle en mousse LogiCO2® fournie avec l'appareil (appelée ci-dessous la « boule en mousse ») et roulé dans la Zone de danger, où la mesure est faite conformément à ces instructions. La valeur est affichée sur le téléphone à l'extérieur de la Zone de danger en utilisant l'application LogiCO2.

Le Scout n'a pas d'écran numérique et n'affiche pas les niveaux de CO2. Si l'alarme retentit, on doit la traiter comme une condition potentiellement grave.



Niveaux (%) et effets des concentrations de CO2

(%)	Effet
20,0	Mort en quelques secondes.
10,0	Convulsion, perte de conscience, mort.
7,0	Vertige, vomissement, mal de tête, irrigation sanguine du cerveau réduite.
4,0	Danger immédiat pour la vie et la santé (IDLH -Immediate Danger to Life and Health).
3,0	Concentration d'expiration normale ; fréquences respiratoires et cardiaques accrues.
1,0	Respiration éventuellement plus courte.
0,5	Maximum des conditions de travail (VME 8 h PEL).
0,1-0,2	Valeur maximale recommandée dans les lieux publics.
0,04	Air frais.

Fonction

Le Scout est un capteur de CO₂ portable avec communication Bluetooth. Il fonctionne associé à une application smartphone appelée « LogiCO₂-Scout » (iPhone ou Android) (« l'application »), qui permet d'afficher la concentration de CO₂ courante sur l'écran. L'application permet également l'étalonnage en air frais et la mesure de la Valeur moyenne d'exposition (« VME »). Elle inclut également une jauge de batterie et un journal graphique.

L'application affiche la concentration de CO₂ réelle. Selon les niveaux mesurés, l'application affichera un avertissement et émettra des sons d'avertissement. Chargez le Scout avec le câble USB de charge fourni (USB vers micro-USB). Le Scout utilise une technologie IR non dispersive de dernière génération pour mesurer la concentration de CO₂.

Une fois allumé, le Scout ne s'éteint pas automatiquement. Pour économiser l'autonomie de la batterie, éteignez-le en poussant le bouton marche/arrêt (3 secondes).

Le Scout peut également être utilisé comme un capteur d'environnement de travail pour mesurer les niveaux de CO₂ moyens sur une journée de travail de 8 heures (« surveillance de la VME ») conformément aux réglementations des administrations de la sécurité et de la santé professionnelles américaines (« OSHA »).



AVERTISSEMENT ! Le Scout sert uniquement à mesurer le CO₂ de l'air ambiant. Il N'EST PAS conçu pour détecter la fumée, le feu, l'oxyde de carbone ou un autre gaz toxique. S'il est utilisé pour mesurer la VME, le Scout ne remplace pas un capteur CO₂ monté fixe.

Premier démarrage et charge

Premier démarrage : Le Scout est livré en « Mode d'hibernation* ». Pour démarrer le Scout pour la première fois, branchez-le brièvement à un chargeur USB avec le câble joint. L'application montre l'état de charge de la batterie.

Charge : La DEL clignote rapidement rouge et verte pendant la charge du Scout. Lorsque le Scout est complètement chargé, la DEL devient verte.

Au démarrage du Scout, si sa DEL s'allume verte puis brièvement rouge et enfin s'éteint, la batterie doit être rechargée. N'utilisez pas le Scout s'il n'est pas complètement chargé.

Avertissement de batterie faible : Une batterie faible est indiquée par une DEL verte clignotante et un vibreur émettant des bips.


Chargez uniquement par une température dans la plage 0-45°C / 32-113°F.

* L'hibernation est un mode d'économie d'énergie pour le stockage de longue durée (de plus de 2 mois). Ce mode empêche d'allumer le Scout involontairement. Pour entrer en mode d'hibernation, éteignez le Scout en enfonçant longuement le bouton marche/arrêt jusqu'à ce que la DEL clignote blanche trois fois (environ 6 secondes). En mode d'hibernation, le Scout ne peut être allumé qu'en le branchant à un chargeur USB.

Connexion à un smartphone Android ou iPhone

Téléchargez l'application « LogiCO2-Scout » depuis l'App Store ou Google Play. Démarrez l'application et le Scout. La DEL VERTE sur le Scout indique qu'il est en service, mais non connecté à un smartphone. La DEL BLEUE indique la connexion à un smartphone.

Paramètres :

Dans les paramètres, vérifiez que le Bluetooth est activé, sans l'application appuyez sur  (symbole des paramètres) et sous Alarmes actives vérifiez que Pré-alarme, Alarme haute (LECT), Alarme VME (LEA) et Communication perdue sont activées.

REMARQUE ! Utilisez uniquement l'application smartphone pour communiquer avec le Scout. Ne le jumelez/connectez pas via les paramètres Bluetooth du smartphone.

Android :

Fig. 1 : Appuyez sur « Rechercher des appareils ».

Fig. 2 : Appuyez sur « LOGICO2-x » pour le connecter. Si plusieurs Scout sont à portée du smartphone, ils seront tous visibles dans la liste « Rechercher des appareils ». Pour être sûr que vous vous connectez à votre propre Scout, appuyez sur « Vérifier ». S'il s'agit de « votre Scout », sa DEL clignote bleue deux fois.

Fig. 3 : Connecté. Une fois la connexion établie, la DEL du Scout devient bleue et l'application commence à indiquer la concentration de CO2.

iPhone :

Fig. 4 : Appuyez sur CONNECTER pour vous connecter au Scout.

Fig. 5 : Une fois la connexion établie, la DEL du Scout devient bleue et l'application commence à indiquer la concentration de CO2.

IMPORTANT ! Vérifiez que le volume d'un iPhone est au niveau maximal.

Fig. 1

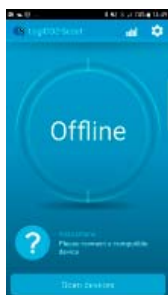


Fig. 2

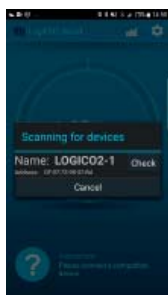


Fig. 3



Fig. 4



Fig. 5



Problème de connexion

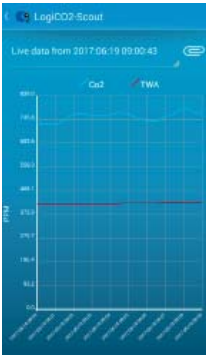
En cas de problèmes de connexion du Scout à votre smartphone, éteignez puis rallumez le Scout pour effacer sa « connexion mémorisée ». Si les problèmes persistent, éteignez votre smartphone et réinitialisez sa fonction de communication Bluetooth. **REMARQUE !** Utilisez uniquement l'application smartphone pour communiquer avec le Scout. Ne le jumelez/connectez pas via les paramètres Bluetooth du smartphone.

Consignation

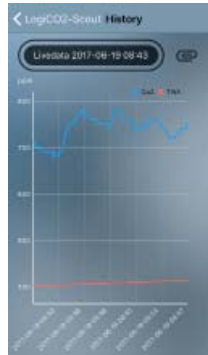
Il est possible de consulter des graphiques des mesures de VME et des mesures de CO₂ réelles. Tapez sur le symbole du graphique dans le coin supérieur droit de l'application. L'axe x représente la durée et l'axe Y représente les concentrations de CO₂.

Le graphique de consignation est enregistré dans le téléphone. Les graphiques peuvent être envoyés en fichiers CSV via courriel.

Android



iPhone



Test en air frais



AVERTISSEMENT ! Effectuez toujours un test d'air frais et étalonnez le Scout si nécessaire, avant chaque test en Zone de danger réelle.

Remarque : L'air extérieur frais normal a une concentration de CO₂ de 0,03 à 0,05 % (moyenne de 0,04 %) selon différents facteurs, tels que : situation géographique, période de la saison et altitude.

Procédure :

1. Allumez le Scout à l'extérieur. Choisissez un lieu avec de l'air extérieur frais et protégé de la pluie. Évitez également des sources de forte concentration de CO₂ telles que la fumée d'un feu, un rejet de ventilation et les zones fortement peuplées. Évitez de souffler sur le Scout pendant le test d'air frais.
2. Connectez le Scout au smartphone et vérifiez que le témoin à DEL est allumé bleu.
3. Contrôlez que l'application affiche une indication pendant au moins 2 minutes.
4. Si un test d'air frais indique que des niveaux de CO₂ entre 0,03 % et 0,05 %, poursuivez avec le test de CO₂ de la Zone de danger (voir la section Comment effectuer un test de CO₂ de Zone de danger ci-dessous).

5. Si le Scout indique une valeur de CO₂ inférieure à 0,03 % ou supérieure à 0,05 %, vous devez l'étalonner. (Voir la section Étalonnage ci-dessous.)

Étalonnage



AVERTISSEMENT ! N'étalonnez pas le LogiCO₂-Scout à l'intérieur. Effectuez toujours un étalonnage à l'extérieur dans l'air frais.

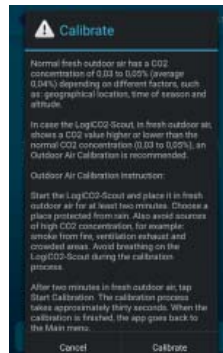
Procédure :

1. Allumez le Scout à l'extérieur. Choisissez un lieu avec de l'air extérieur frais et protégé de la pluie. Évitez également des sources de forte concentration de CO₂ telles que la fumée d'un feu, un rejet de ventilation et les zones fortement peuplées. Évitez de souffler sur le Scout pendant l'étalonnage.
2. Connectez le Scout au smartphone et vérifiez que le témoin à DEL est allumé bleu.
3. Après deux minutes dans l'air extérieur frais, appuyez sur Démarrer ÉTALONNAGE dans le coin supérieur droit de l'application. Le processus d'étalonnage prend environ trente secondes.
4. Suivez les instructions d'étalonnage d'air frais de l'application.

Android et iPhone : Appuyez sur la roue dentée du coin supérieur droit de l'application puis appuyez sur Étalonner.

Suivez les instructions d'étalonnage d'air frais de l'application.

Android



iPhone



Exécution d'un test de CO₂ de Zone de danger

1. Allumez le Scout et connectez-le à un smartphone. Vérifiez bien que le témoin à DEL est bleu.
2. Effectuez un test d'air frais et étalonnez le Scout si le test donne des valeurs de CO₂ inférieures à 0,03 % ou supérieures à 0,05 %.
3. Insérez le Scout assez loin dans le trou rectangulaire de la boule en mousse jusqu'à ce que la DEL soit visible par un des trous d'entrée d'air ronds. Vérifiez bien, par l'un des trous d'entrée d'air ronds, que le témoin à DEL bleu est toujours allumé.



4. Vérifiez que l'application montre une indication.
5. Faites doucement rouler la boule en mousse dans la Zone de danger.



AVERTISSEMENT ! Assurez-vous de faire rouler la boule en mousse au sol, ne la lancez pas en l'air. (La portée entre le Scout et le smartphone peut atteindre 30 m (100 pieds). La distance de communication peut être inférieure selon les structures et d'autres conditions environnementales entre le Scout et le smartphone.)

6. Contrôlez la présence d'une indication pendant au moins 30 secondes afin de vous assurer que l'indication de niveau de CO₂ est achevée.
7. **Cas d'une alarme haute rouge** (avertissement de niveau de CO₂ dangereux. Niveaux de CO₂ supérieurs ou égaux à 3%) : **N'entrez PAS dans la Zone de danger. QUITTEZ LA ZONE IMMÉDIATEMENT et appelez les secours.** Sinon cela peut entraîner des blessures corporelles voire la mort.
8. Cas d'une pré-alarme (niveaux de CO₂ supérieurs ou égaux à 1,5%) : Ouvrez les portes et les fenêtres autant que possible. Appelez le service pour localiser la fuite. Un technicien de service ne doit entrer dans la Zone de danger que sous la surveillance d'une autre personne.

Concentration de CO₂ dangereusement élevée

Lorsque la concentration de CO₂ dépasse 3 %, le Scout et le smartphone émettent des sons d'avertissement (« Alarme haute rouge »). Le Scout et le smartphone émettent des sons d'avertissement plus graves à un niveau de CO₂ de 1,5 % (« Pré-alarme »).

Alarme haute rouge : N'entrez PAS dans la Zone de danger. Quittez la zone immédiatement et appelez les secours.

Android



iPhone



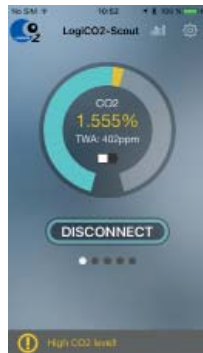
Pré-alarme : Ouvrez les portes et les fenêtres autant que possible. Appelez le technicien de service.

IMPORTANT ! Un technicien de service ne doit entrer dans la Zone de danger que sous la surveillance d'une autre personne.

Android



iPhone



Surveillance de VME (valeur moyenne d'exposition)

Il est mauvais pour la santé des humains d'être exposé à une valeur supérieure à la Valeur hygiénique limite de CO₂ pendant une journée de travail de 8 heures. La Valeur hygiénique limite d'exposition au CO₂ sur 8 heures/jour aux États-Unis et dans la plupart des autres pays est de 0,5 % ou 5000 CO₂ de ppm. La Valeur moyenne d'exposition (VME) est la concentration moyenne de CO₂ sur une durée de 8 heures.

Le Scout peut servir à mesurer la VME. Si vous l'utilisez à cette fin, effectuez toujours un test en air frais comme décrit ci-dessus avant cette opération. Si nécessaire, étalonnez le Scout en suivant ces instructions. Vérifiez que les capteurs de CO₂ montés fixes sont installés conformément aux réglementations de sécurité.

Le Scout et le smartphone émettent des sons d'avertissement lorsque la VME dépasse 0,5 % ou 5000 CO₂ de ppm (« Alarme de VME »).

Cas d'une alarme de VME : Ouvrez les portes et les fenêtres autant que possible. Trouvez la source ou la raison de la concentration de CO₂ élevée. Si vous ne la trouvez pas, appelez le service. Un technicien de service ne doit entrer dans la Zone de danger que sous la surveillance d'une autre personne.



AVERTISSEMENT ! Si vous l'utilisez pour mesurer la VME, le Scout ne remplace pas un capteur de CO₂ monté fixe.

Android



iPhone



Caractéristiques techniques

Principe de fonctionnement : infrarouge non dispersant (NDIR)

Plage de mesure : 0-6% volume de CO₂

Informations sur la batterie

Alimentation : Li-Ion 3,6 V, 1150 mAh
autonomie : environ 12h
Charge : par câble USB - Micro USB sur un chargeur de smartphone standard

Durée de la charge : environ 2,5 h

Indications de la DEL

Verte : Fonctionnement, sans connexion à un smartphone.
Bleue : communication Bluetooth avec un smartphone.

Rouge, clignotante : charge de la batterie, avec les indications vertes ou bleues.

Niveaux

d'avertissement : concentrations en CO₁ 1,5% et 3%, alarme VME 5000 ppm.

Poids : 75 g / 2,65 oz

Dimensions (HxLxP) : 90,6 x 57,1 x 20 mm / 3,6" x 2,2" x 0,8"

Caractéristiques du produit

LogiCO₂-Scout



Balle en mousse





Fabriqué par :

LogiCO2 International AB
Box 4113
SE-426 04 Västra Frölunda, Suède

Courriel : info@logico2.com
Web : www.logico2.com